

“WOOD COMFORT” : ANALYSE DU BIEN-ÊTRE GÉNÉRÉ PAR LE BOIS UTILISÉ DANS L’AMEUBLEMENT ET LA CONSTRUCTION[§]

Michela Zanetti^{*1}, M. Luisa Demattè¹, Gesualdo Zucco², Sergio Roncato², Paola Gatto¹, Viviana Deruto³, Giovanna Fongaro⁴, & Raffaele Cavalli¹

¹Dipartimento Territorio e Sistema Agro-Forestali, Università di Padova, Legnaro (PD) - ²Dipartimento di Psicologia Generale, Università di Padova, Padova - ³Studio VD Bioarchdesign, La Spezia - ⁴FBE Wood Living, Malo (TV).

[§]Progetto di Ricerca di Ateneo 2012 - Università degli Studi di Padova

INTRODUCTION

- La présence du matériau bois sous forme de poutres, parois, parquet ou meubles dans un espace est perçue comme agréable, chaude et confortable (Rice et al 2006)
- Jusqu’à maintenant le confort a été principalement évalué en termes physiques (température, humidité, luminosité, etc. ; Wastiels et al 2011), sans compter les aspects psychiques de l’interaction de l’homme avec l’espace dans lequel il vit
- Le confort psychologique est souvent identifié avec le terme générique « bien-être » (« well-being ») (cf., Nyruud et Bringslimark 2010). Les études conduites jusqu’à présent dans ce domaine ont été réalisées à l’aide de photographies (Sakuragawa 2006)

L’objectif de ce projet est d’étudier les mécanismes psychiques qui génèrent le sentiment de bien-être ressenti par l’individu dans un espace où la composant bois est importante vis à vis des autres matériaux présents

MATÉRIEL et MÉTHODE

Participants

- N : 102
- Âge moyenne : 37 ans (de 20 à 77 ans)
- 55 femmes et 47 hommes

Matériel et méthodes

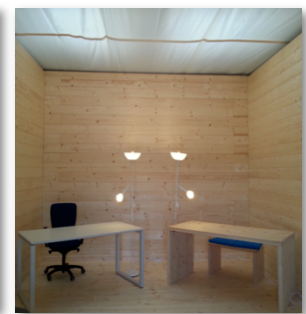
- Deux espaces ayant les mêmes dimensions (~102 m³), construits en bois de Sapin (“W”) ou en béton (“nW”)
- Questionnaires pour évaluer : l’état émotionnel, les aspects cognitifs et perceptifs liés à l’environnement, l’attitude des individus vis à vis de la nature (biophilie), autres informations démographiques et personnelles (âge, connaissance de la certification Forest Stewardship Council – FSC, etc.)

Collecte de donnée

- Chaque participant est resté environ 20 minutes dans les deux espaces et il a évalué à l’aide des questionnaires son expérience à niveau émotionnel et perceptif



Espace “nW” (béton)



Espace “W” (bois)

RÉSULTAT PRÉLIMINAIRES

Dans l’espace “W” les émotions positives sont plus élevées et celles négatives sont moins nombreuses par rapport aux émotions mesurées dans l’espace “nW”

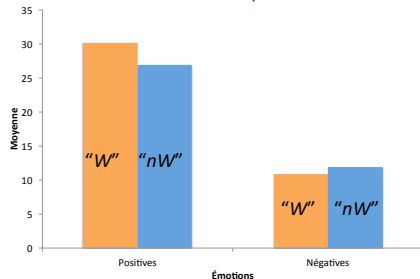
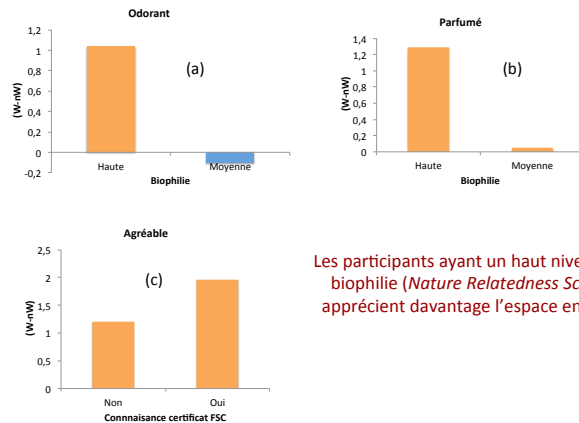
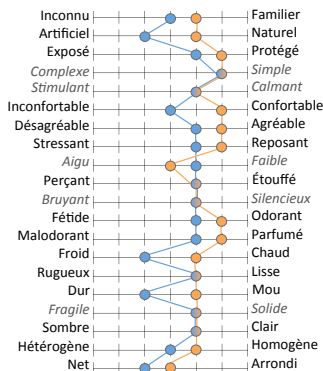


Fig. 1 Valeurs moyennes de mesure des émotions positives et négatives (Positive and Negative Affect Schedule - PANAS) en fonction de l’espace (“W” o “nW”).



Les participants ayant un haut niveau de biophilie (Nature Relatedness Scale) apprécient davantage l’espace en bois



L’espace en bois est perçu comme plus agréable, reposant, confortable et parfumé, celui en béton plus artificiel

Fig. 3 Profils des espaces “W” (●) et “nW” (●) obtenus avec le Différentiel Sémantique (en gris les caractéristiques non différentes).

Fig. 2 Niveau de préférence du matériau bois (Différentiel Sémantique) pour les caractéristiques “Odeur” et “Parfumé” en fonction du niveau de biophilie (a, b) et pour la caractéristique “Agréable” en fonction de la connaissance de la certification Forest Stewardship Council - FSC (c).

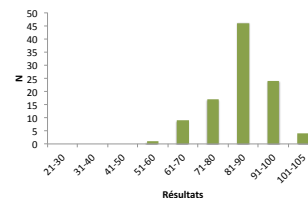


Fig. 4 Distribution du niveau de biophilie Nature Relatedness Scale (NRS).

RÉFÉRENCES

Nisbet E.K., Zelenski, J.M., Murphy, S.A. (2008) *Environment and Behavior*, 41 : 715–740.
 Nyruud A.Q., Bringslimark T. (2010) *Wood and Fiber Science*, 42 : 202–218.
 Rice J., Kozak A.R., Meitner J.M. (2006) *Wood and Fiber Science*, 38 : 644–659.
 Sakuragawa S. (2006) *Journal of Wood Science*, 52 : 290–294.
 Terracciano A., McCrae R.R., Costa, P.T. (2003) *European Journal of Psychological Assessment*, 19 : 131–141.
 Wastiels L., Schifferstein H.N.J., Heylighen A., Wouters I. (2012) *Building and Environment*, 49 : 359–367.

Contacts :

Michela Zanetti michela.zanetti@unipd.it
 M. Luisa Demattè marialuisa.dematte@unipd.it